



***Li:s* konjunkturbrev**

Juni 2010

Hjulen snurrar allt snabbare hos livsmedelsproducenterna. *Li:s* konjunkturbarometer visar en mycket tydlig förstärkning av lönsamheten under årets första kvartal (se bild nedan). Direkt bidragande till denna utveckling var ökade produktionsvolymerna samtidigt som insatsråvarorna blev billigare. För den närmaste framtiden innebär det möjlighet till ökade investeringar. Företagen tror sig också kunna bryta den långvariga trenden av personalreduceringar. De ser snarare möjligheter att nyanställa under andra halvåret 2010.

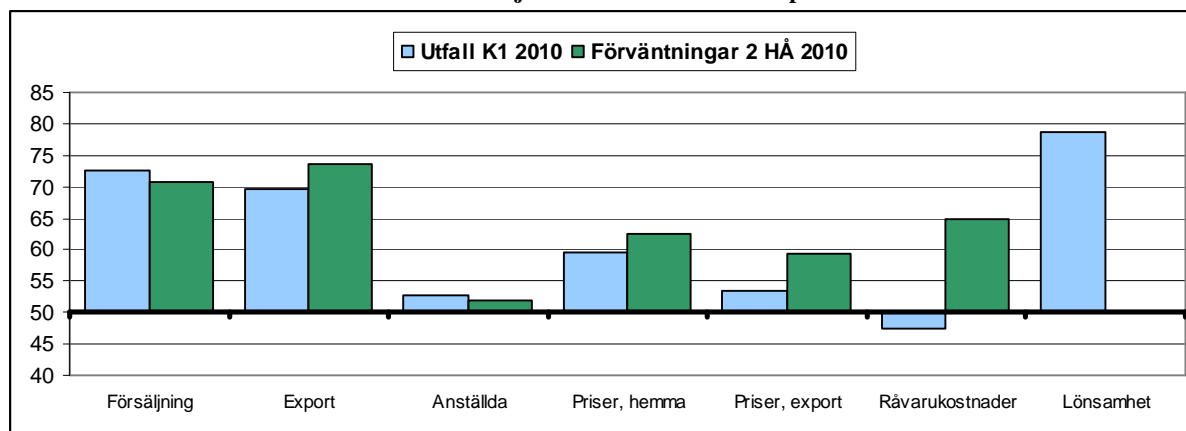
***Li:s* konjunkturbrev utkommer fyra gånger per år, varav två utgåvor med en mer omfattande utblick, däremellan med en mer kortfattad uppdatering, liksom denna utgåva.**

Svenska livsmedelsföretag upplever en tydligt positiv trend för närvarande. Produktionsökningen under årets första kvartal låg enligt *Li:s* omsättningsviktade konjunkturindex på knappa 73 vilket signalerar en volymökning om cirka 2 procent, klart över genomsnittet de senaste 10 åren på knappt en procent i årstakt. Enligt Nationalräkenskaperna ökade livsmedelsindustrins förädlingsvärde med 2,6 procent under första kvartalet, vilket korrelerar väl med utfallet i *Li:s* konjunkturenkät.

En uppdelning mellan stora livsmedelsföretag och SME:s (små och medelstora företag) visar att styrkan i produktionsökningen ännu så länge märkts tydligast bland de stora företagen (>50 mkr/år) med ett indexvärde överstigande 73 medan det stora antalet SME:s (<50 mkr/år) noterade en försiktigare tillväxt uttryckt i indexvärdet 60.

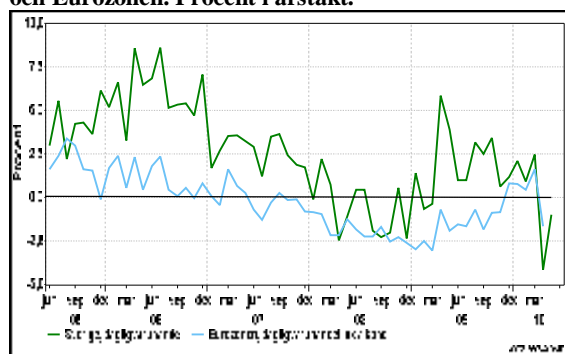
Försäljningen ökade på både hemma- och exportmarknaden i första kvartalet 2010. Index över exporttillväxten låg i *Li:s* konjunkturbarometer på 70, en nivå som mer än väl får stöd i SCB:s exportstatistik med en rapporterad ökning om 7 procent för aktuell period. Framöver förväntar sig livsmedelsföretagen ett starkt andra halvår, i stort sett i linje med utfallet under första kvartalet.

Livsmedelsföretagens konjunkturbarometer: utfall första kvartalet 2010 och förväntningar över andra halvåret 2010. Index 50 markerar oförändrad nivå jämfört med motsvarande period året innan. Källa: *Li*



Möjligen kan en svag volymutveckling inom dagligvaruhandeln under de senaste månaderna förta något av den optimism som uttrycks bland producenterna (bild 1). En förbättrad svensk konjunktur talar dock för en starkare utveckling inom dagligvaruhandeln under andra halvåret.

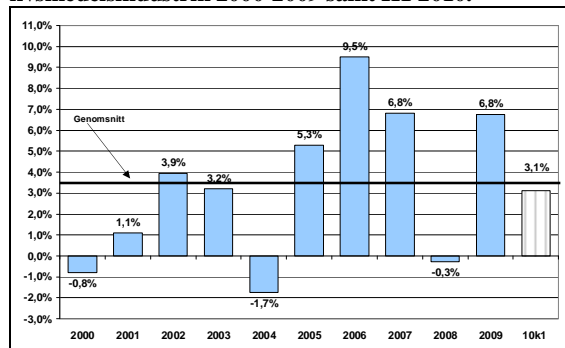
Bild 1. Dagligvaruhandels volymutveckling i Sverige och Eurozonen. Procent i årstakt.



Kostnader och lönsamhet

Efter en period av vikande lönsamhet förefaller livsmedelsföretagen nu vara inne i en återhämtningsfas. Huvudförklaringen till trendbrottet står att finna i en fortsatt tydlig produktivitetssökning, vilket åstadkommit bland annat genom minskade kostnader för insatsråvara samt ett lägre antal arbetade timmar. Under årets första kvartal noterade livsmedelsföretagen en produktivitetsförbättring med 3,1 procent, en fortsättning på den positiva utveckling som noterades under fjolåret (bild 2).

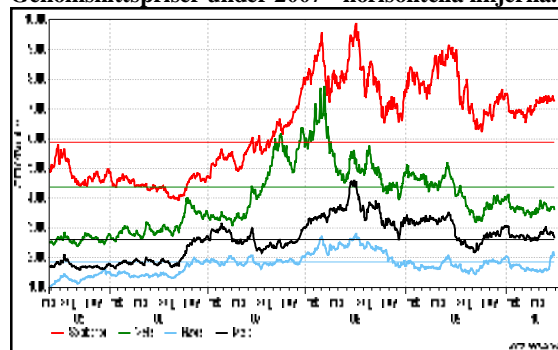
Bild 2. Produktivitetsutvecklingen inom livsmedelsindustrin 2000-2009 samt K1 2010.



Kostnaden för insatsråvara till livsmedelsindustrin, som för majoriteten av livsmedelsföretagen är den största

utgiftsposten, har kommit ner jämfört med de uppdrivna nivåerna under 2008-2009 (bild 3).

Bild 3. Prisutvecklingen på insatsråvara inom livsmedelsindustrin. Spotpriser i SEK. Genomsnittspriser under 2007 - horisontella linjerna.

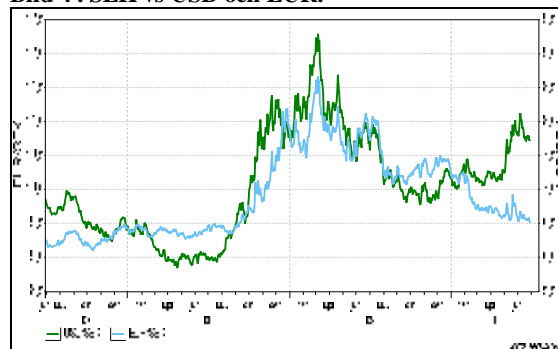


Den svenska kronans förstärkning i förhållande till Euron och USD under den senaste 12 månadersperioden har bidragit till den fallande pristrenden på betydande insatsråvaror inom livsmedelsindustrin såsom soja, vete och havre (bild 4). *Li:s* konjunkturenkät indikerar något lägre inköpskostnader för insatsråvara under

Råvarukostnaden i ett genomsnittligt livsmedelsföretag är 60 procent av omsättningen. Variationerna mellan delbranscher är dock relativt stora.

årets första kvartal. Företagen förutspår samtidigt, med indexvärde 65, att botten nu är passerad vad gäller råvaruprisernas fall och att de räknar med en kostnadsökning andra halvåret 2010. En fortsatt USD-appreciering, i enlighet med de senaste

Bild 4. SEK vs USD och EUR.

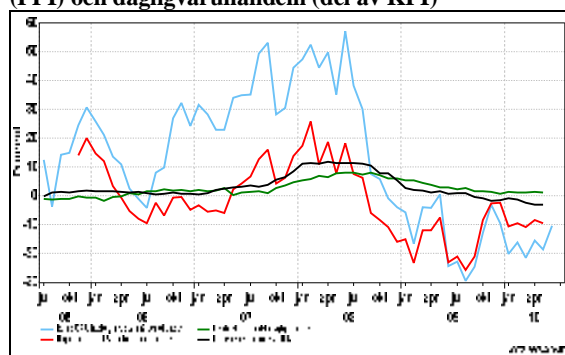


månadernas trend, ger understöd åt denna råvaruprisprognos.

I den offentliga statistiken märks det senaste årets gynnsamma råvaruprisutveckling i att producentprisindex (PPI) fallit tillbaka (bild 5). Med sedvanlig eftersläpningseffekt märks detta även i dagligvaruhandeln med en inflation som följer i spåren av PPI.

Kronan, liksom råvarupriserna, rör sig kraftigt över tid. För att undkomma en del av denna osäkerhet väljer en del av de svenska livsmedelsproducenterna att valutasäkra. Inte mindre än 25 procent av företagen i *Li*:s junienkät svarade att de valutasäkrar i en mer eller mindre stor omfattning.

Bild 5. Procentuell prisförändring på två råvarukorgar (årstakt) samt inom livsmedelsindustrin (PPI) och dagligvaruhandeln (del av KPI)



Kronkursförstärkningen har inneburit lägre kostnader för livsmedelsproducenterna i form av lägre inköpspriser på insatsråvara. Samtidigt är delar av *Li*:s medlemsföretag också exportörer, med Euroland som huvudsaklig mottagardestination. För denna centrala exportmarknad (cirka 70 procent av svensk livsmedelsexport) har svenska livsmedel blivit dyrare. Detta till trots svarar en absolut majoritet av

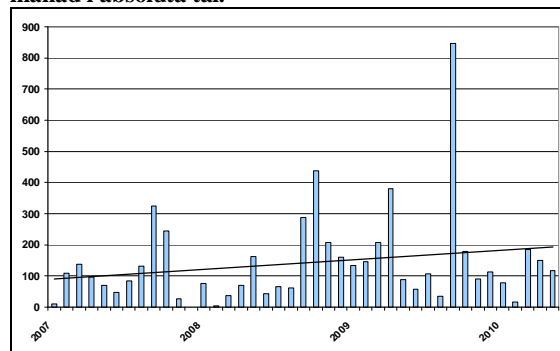
livsmedelsföretagen i *Li*:s konjunkturenkät att de hittills varit nettovinnare på en starkare krona. Förklaringen ligger i att exportandelen bland de exporterande företagen i regel endast är en mindre del av den samlade produktionen. Hemmamarknaden är betydligt viktigare. De exporterande företagens exportandel ligger i genomsnitt på 17 procent, med stora variationer mellan företagen.

Sju av tio livsmedelsföretag är nettovinnare på kronkursförstärkningen mot Euron under det senaste året. En fjärdedel av företagen valutasäkrar.

Anställda och varslade

Stabil tillväxt och lägre kostnadsbörda är bidragande orsaker till att index över antal anställda efter många år nu visar på en oförändrad till svag ökning (se index på sida 1). Även om förändringen är liten i förhållande till tidigare publicerade indexvärden är det en förändring åt det positiva hållet. Den offentliga statistiken över antalet varslade inom livsmedelsindustrin ger också stöd åt detta trendbrott, med en återgång till en mer normaliserad nivå (bild 6).

Bild 6. Antalet varslade inom livsmedelsindustrin, per månad i absoluta tal.



För frågor avseende *Li*:s konjunkturbrev vänligen kontakta:
Carl Eckerdal, chefekonom *Li*
08-762 61 96
carl.eckerdal@li.se





Livsmedelsföretagen i siffror:

Landets fjärde största industrigren

Sysselsätter 58 000 personer

Andelen kvinnor cirka 35 procent

Mest geografiskt spridda industrin

Exporterar för 50 miljarder kronor

Omsätter 160 miljarder kronor

Drygt 2200 verksamma företag

Mycket hög andel SME:s

**Förädlar drygt 70 procent av
svenska jordbruksråvaror**



Livsmedelsföretagen

Livsmedelsföretagen, *Li* Service AB
Besöksadress: Storgatan 19, Stockholm
Postadress: Box 556 80, 102 15 Stockholm
Telefon: 08-762 65 00