

CORONASMÄLL MOT SVENSK LIVSMEDELSEXPORT

Andra kvartalet bjöd på en splittrad utveckling för svensk livsmedelsindustri på export- respektive hemmarknaden. De inhemska leveranserna nådde precis upp till volymerna som uppmättes under samma period 2019, vilket i ljuset av coronakrisen får anses vara ett bra resultat.

Även första månaden av Q3 – juli månad – förefaller ha utvecklats stabilt. Företagen rapporterar att de under tvåmånadersperioden juni-juli levererade i linje med, eller något över prognostiserat. Endast en tiondel av företagen blev negativt överraskade av försäljnings-utvecklingen under perioden juni-juli.

Uppenbart är därmed att leveranserna av svensk-producerade livsmedel till dagligvaruhandeln i viss mån kompensert för det stora bortfallet till hotell och restaurangsektorn under sommaren. Men många leverantörer har liten eller ingen marknadsnärvaro inom dagligvaruhandeln och för dessa företag har krisen inom den svenska besöksnäringen varit ytterst kännbar. Inte minst för det stora antalet lokalt beroende företagen i storstadsregionerna har marknadsförutsättningarna varit extremt tuffa under sommaren. ”Hemestrände” svenskar undvek ju i stor utsträckning att besöka framförallt Stockholm och Göteborg.

CORONASMÄLL FÖR EXPORTEN

Hur gick det då på den alltmer betydelsefulla exportmarknaden? Förra året exporterades cirka en tredjedel av den totala svenska livsmedelsproduktionen. Coronakrisen kommer dock med all sannolikhet att bryta senare års positiva andelstrend. För årets andra kvartal noteras ett indexvärde på 30 för exporten vilket är det lägsta värdet som uppmätts i konjunkturbrevets 11-åriga historia. Det framkom redan i första kvartalets slutskede ett brant tapp för många livsmedelsföretag. Att utvecklingen skulle vara fortsatt svag under andra kvartalet var därför inte särskilt

förvånande. Tre fjärdedelar av företagen pekar på coronakrisen som direkt orsak till den svaga export-utvecklingen.

Den totala produktionen under kvartalet för svensk livsmedelsindustri, med hänsyn tagen till försäljningen på både hemma- och exportmarknaden, blev negativ enligt livsmedelsföretagens indextal. Det går möjligen på tvärs med bilden av att det varit business as usual för livsmedelsindustrin under andra kvartalet. Det antagandet

BILD 1. LIVSMEDELSFÖRETAGENS KONJUNKTURBAROMETER. UTFALL ANDRA KVARTALET 2020. Index 50 markerar oförändrad nivå jämfört med motsvarande period året innan.

Källa: Livsmedelsföretagen

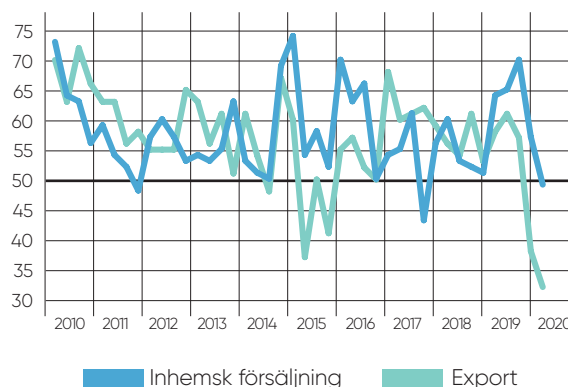
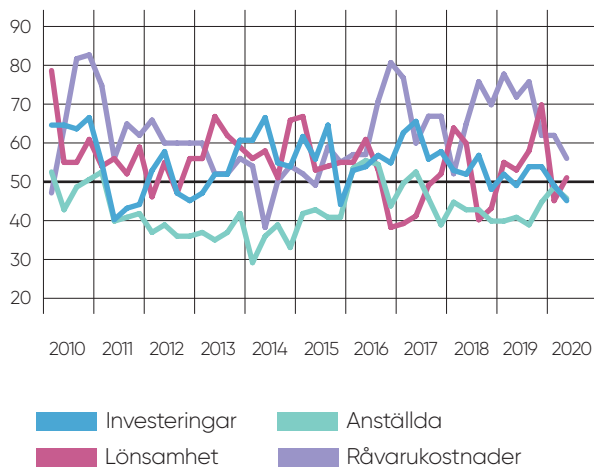


BILD 2. INDEX ÖVER INVESTERINGAR, ANSTÄLLDA, LÖNSAMHET OCH RÅVARUKOSTNADER. Index 50 motsvarar oförändrad nivå i årstakt.

Källa: Livsmedelsföretagen



TABELL 1. HUR BEDÖMER NI ATT CORONAPANDEMIN PÅVERKADE FÖRETAGETS EXPORT UNDER ANDRA KVARTALET?

Källa: Livsmedelsföretagen

Mycket positivt	0%
Positivt	11%
Ingen inverkan	17%
Negativt	47%
Mycket negativt	25%

lutar sig mot tillväxtboomen inom livsmedelshandeln, men missar det faktum att cirka 45 procent av svensk livsmedelsproduktion avsätts via andra kanaler, såsom HORECA och på exportmarknaden. Och där har marknadsförutsättningarna varit tydligt negativa.

I SCB:s industriproduktionssiffror noteras ett tioprocentigt volymtapp under kvartalet (årstakt, kalenderkorrigerat) för svensk livsmedelsproduktion. Riktigt så stort produktionsbortfallfall går dock inte att utläsa av Livsmedelsföretagens underlag.

LYFT FÖR EXPORTEN TILL NORGE

Enligt exportstatistiken från SCB ökade värdet av livsmedellexporten (exkluderat fisk) under andra kvartalet med 1,4 procent (årstakt), tvärtemot vad Livsmedelsföretagens siffror visar. Det hänger samman med en explosiv tillväxt i exporten av oförädlad livsmedelsråvara såsom vete och korn. Exportvärdet upp till fyrdubblades för

dessa produktkategorier under andra kvartalet 2020 (årstakt).

Fjolårets export av spannmål led stort av missväxten efter torkan år 2018, medan en mer normal skörd 2019 kunnat återställa tidigare års exportflöde av spannmål. Exkluderas tobak, fisk och oförädlad spannmål minskade exportvärdet av förädlade livsmedelsprodukter med 4,5 procent, vilket korrelerar bättre med volymtappet enligt Livsmedelsföretagens egna index.

Under andra kvartalet 2020 exporterades svenska livsmedel i någon form till 133 länder runt om i världen. Bland länderna på topp 20 föll exporten till 13 och ökade till sju. Några intressanta iakttagelser för kvartalet är att: Livsmedellexporten till Norge ökade med knappt 10 procent. När normmännen förvägras möjligheten att åka över gränsen till Sverige och handla livsmedel köper de uppenbarligen i ökad utsträckning de svenskproducerade produkterna (till ett högre pris) i de norska butikerna. Exempelvis ökade exporten av svenskproducerat chokladgodis till Norge med 20 procent under perioden.

Efter de nordiska grannländerna, som kniper topp tre placeringarna som exportmottagare av svenska livsmedel, kommer Tyskland som nummer fyra. Livsmedellexporten dit föll under perioden med 25 procent. Till mycket stor del beroende på att exporten av alkoholhaltiga drycker föll med hela 75 procent under kvartalet. Mycket av den öl som exporteras till Tyskland återvänder i regel till Sverige när svenska gränshandelsfyndare fyller sina bagageutrymmen. Coronakrisen har dock satt effektivt stopp för denna jojobandel och därmed också för en stor del av avsättningen för den svenska alkoholexporten till landet.

TABELL 2. EXPORTVÄRDE AV FÖRÄDLADE SVENSK-PRODUCERADE LIVSMEDEL, Q2 2020 JÄMFÖRT MED Q2 2019. TOBAK, FISK SAMT OFÖRÄDLAT SPANNMÅL INGÅR INTE I UNDERLAGET.

Källa: SCB

	Exportvärde, mkr	Förändring
Norge	1949	9%
Danmark	1802	-7%
Finland	1417	-1%
Tyskland	729	-24%
USA	679	-13%
Storbritannien och Nordirland	624	6%
Nederländerna	455	20%
Frankrike	377	-1%
Polen	266	-6%
Kina	228	23%
Ryssland	183	-19%

Utanför Europa noteras att exporten till Kina växer snabbt – plus 23 procent. Det är exporten av växtbaserade drycker (exempelvis havredryck) som uppvisar en explosiv tillväxt. Med den starka tillväxten i ryggen kvalar landet in på plats tio över de största exportmottagarna av svenskproducerade livsmedel. Med en andel om 2 procent av den totala förädlade svenska livsmedelsexporten är det en bit kvar till de tre nordiska grannländernas samlade andel om knappa 50 procent. Men potentialen för fortsatt tillväxt till Kina finns onekligen.

Exporten av alkoholhaltiga drycker till USA tappade två-siffrigt under kvartalet. 70 procent av svensk livsmedels-export (exklusive snus) till landet är just alkoholhaltiga drycker, primärt vodka, vilket därmed färgar av sig på den totala exportutvecklingen till landet. USA:s ekonomi var till stora delar nedsläckt under andra kvartalet, inte minst inom hotell- och restaurangsektorn, vilket är den helt avgörande förklaringen till försäljningstappet under perioden.

EXPORTPROGNOSEN SVAGT NEGATIV ANDRA HALVÅRET

Hur ser livsmedelsproducenterna på exportmöjligheterna under andra halvåret 2020? En knapp övervikt av företag tror att den viker ner något också resterande delen av året. Ungefär hälften av företagen pekar fortsatt på coronakrisen som en exporthämmande faktor. Den andra halvan tror däremot att coronapandemin varken gör från eller till.

INGA OROSMOLN PÅ TILLGÅNGSSIDAN

Coronakrisen skapade initialt en viss oreda i de internationella handelsflödena. Även transportererna av förpackningsmaterial, livsmedelsråvara och processade livsmedel påverkades naturligtvis med förseningar och fördröjningar som följd. Det uttrycktes också på sina håll

TABELL 3. HUR SER FÖRETAGET PÅ EXPORTMÖJLIGHETERNA UNDER ANDRA HALVÅRET 2020 (ÅRSTAKT)?

Källa: Livsmedelsföretagen

Ökar mycket	0%
Ökar	30%
Är oförändrad	31%
Minskar	38%
Minskar mycket	1%

oro för att export av råvaror från nyckelnationer såsom exempelvis vete från Ryssland, skulle frysas i en strävan att trygga den inhemska efterfrågan i händelse av en utvidgad global coronakris.

I dagsläget har mycket av dessa farhågor och hinder lagt sig. I själva verket har leveranskedjorna av livsmedel genom hela coronakrisen visat sig vara mycket robusta, nationellt och globalt. För närvarande är det inget medlemsföretag som rapporterar om några större leverans/utbudsbriser av importerad livsmedelsråvara. 42 procent av företagen upplever mindre störningar i leverans/utbud på det importerade, men inget som överlag försvårade produktionen nämnvärt. Av den andel företag som angav vissa utbudsproblem av de importerade rå/insatsvarorna angavs inte gränshandelsproblem vara huvudorsak, såsom noterades inledningsvis under coronakrisen. Leveransproblemen handlade snarare om ökad internationell efterfrågan och produktionsbortfall av livsmedelsråvara i avsändarländerna.

De inhemska varuflödena av livsmedelsråvara fungerade ännu något bättre än det importerade. 82 procent av företagen noterade inga störningar eller utbudsbriser alls av de inhemska producerade livsmedelsråvarorna under andra kvartalet.

Med de prognoser som hittills inkommit från Sveriges jordbrukare om mycket goda skördar 2020, borde denna bild kunna stå sig ett bra tag framöver. Det påverkar också förädlingsföretagens förväntningar på prisbilden av rå/insatsvara framöver. Knappt hälften av företagen räknar med att kostnaderna för råvara ökar, men på relativt beskedliga nivåer, medan den andra halvan inte räknar med några kostnadsökningar alls att tala om. Index över kostnadsutvecklingen lär därmed placera sig i nivå med utfallet för Q2, dvs. mellan 50–60.

TABELL 4. HUR SER TILLGÅNGEN PÅ RÅ/INSATSVARA TILL ER PRODUKTION UT FÖR NÄRVARANDE?

Källa: Livsmedelsföretagen

Importerade rå/insatsvaror

Mycket stora utbudsbrister	0%
Stora utbudsbrister	0%
Vissa utbudsbrister	42%
Inga utbudsbrister	58%

Inhemska rå/insatsvaror

Mycket stora utbudsbrister	0%
Stora utbudsbrister	1%
Vissa utbudsbrister	16%
Inga utbudsbrister	82%

STARKARE KRONA ÖVERVÄGANDE POSITIVT

En annan komponent i kostnadsutvecklingen för svenska livsmedelsföretag är utvecklingen av den svenska kronan. Initialt när coronapandemin slog till mot Europa och Sverige, tappade SEK mot USD och EUR – i linje med förväntningarna som lutar sig mot att kronan historiskt uppvisat försvagningstendenser i oroliga tider. Men från slutet av mars har SEK trotsat tyngdlagarna och återhämtat hela försvagningen från inledningen av 2019. För många svenska livsmedelsföretag, med huvuddelen av produktionen såld på hemmarknaden, är kronförstärkningen en välkommen utveckling. Kronförstärkningen minskar kostnaderna för de internationellt prissatta livsmedelsråvarorna. För exporttunga livsmedelsproducenter ser ekvationen naturligtvis annorlunda ut när intäkterna omräknat i SEK minskar i motsvarande grad (givet bibehållna lokala leveranspriser).

En starkare SEK sänker också inköpskostnaderna för dagligvaruhandeln på deras importerade alternativ. Konkurrensen ökar därmed potentiellt från det importerade varuutbudet som uppgår till cirka femtio procent av varukorgen i en genomsnittlig svensk livsmedelsbutik. Trots denna, ur svensk leverantörsaspekt mindre önskade effekt, räknar hälften av medlemsföretagen att de är resultatmässiga vinnare på en starkare SEK. En knapp femtedel av företagen menar däremot att de är nettoförlorare. Medan en tredjedel har ett neutralt förhållande till SEK-värderingen.



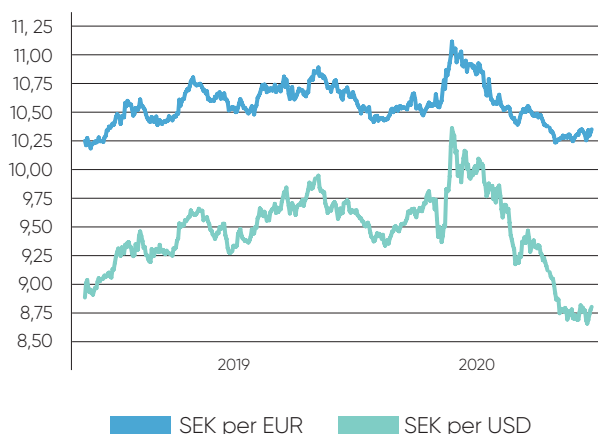
TABELL 5. HUR FÖRHÅLLER SIG FÖRETAGETS LÖNSAMHETS-POTENTIAL TILL EN STARKARE SEK (NETTOEFFEKTEN AV EN STARKARE SEK PÅ RÅVARUKOSTNADERNA, IMPORT-KONKURRENSEN, EXPORTAFFÄREN ETC.). PÅ FÖRETAGETS LÖNSAMHET HAR EN STARKARE SEK:

Källa: Livsmedelsföretagen

Mycket positiv inverkan	1%
Positiv inverkan	49%
Ingen inverkan	33%
Negativ inverkan	17%
Mycket negativ inverkan	1%

BILD 3. DEN SVENSKA KRONANS VÄRDEUTVECKLING I FÖRHÅLLANDE TILL USD OCH EUR.

Källa: Macrobond



LIVSMEDELSFÖRETAGENS KONJUNKTURBREV

Livsmedelsföretagens konjunkturbrev utkommer fyra gånger per år. Medverkande företag står för cirka 50 procent av branschens omsättning. Alla svar är viktade efter företagets omsättningsstorlek.

För frågor om Livsmedelsföretagens konjunkturbrev kontakta:

CARL ECKERDAL, CHEFEKONOM

08-762 61 96, carl.eckerdal@li.se



LIVSMEDELSFÖRETAGEN
The Swedish Food Federation